

V. 우리나라의 진출확대 방안

1. 양국간 교역 및 투자 현황

□ 교역현황

<표 V-1>

연도별 한-가나 교역현황

단위 : 백만 달러, %

연 도	수 출		수 입		상품수지
	금 액	증가율	금 액	증가율	금 액
2000년	54	-4.0	4	-35.2	50
2001년	90	66.5	5	27.4	85
2002년	42	-52.9	10	111.4	32
2003년	71	67.0	11	7.4	60
2004년	75	6.8	7	-35.1	68
2005년	89	17.9	7	-1.2	82
2006년	94	6.1	15	123.0	79
2007년	146	54.7	18	15.6	128
2008년	195	33.7	16	-10.8	179
2009년	154	-21.0	17	4.4	137
2010년 ¹²⁾	79	27.3	9	93.7	70

자료 : 한국무역협회.

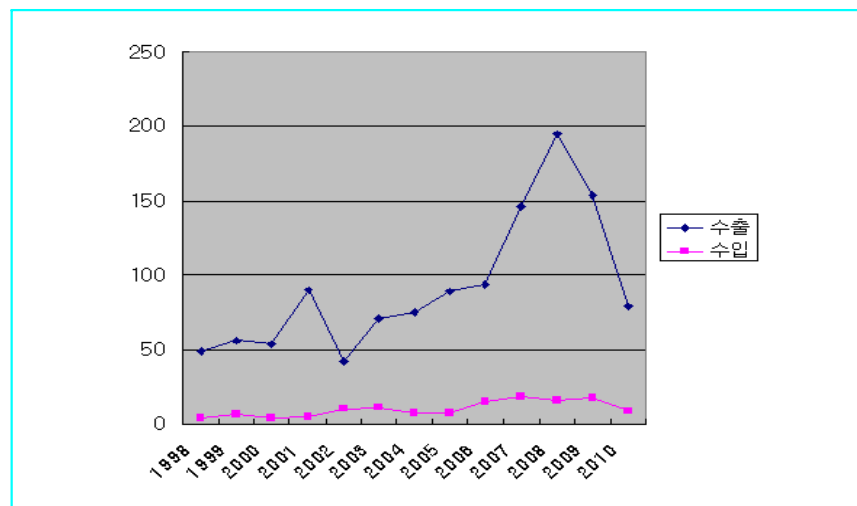
12) 2010년 5월까지의 통계.

V. 우리나라의 진출확대 방안

- 1977년 우리나라와 가나가 수교를 맺으면서 양국간 교역 규모는 급증하였음. 특히 수출의 경우 1979년 5,100만 달러를 기록하여 전년 대비 413.5%의 증가율을 보이며 급격히 늘어남.
- 2003~08년까지의 수출은 플러스 성장률을 기록하면서 전체적인 증가추세를 이어갔으나, 2009년에는 세계 경기침체의 영향으로 전년 대비 21% 감소함.
- 가나는 2009년 무역 수지 기준 우리나라의 제91위 교역 대상국 (수출 90위, 수입 107위)임.
- 2008년 총교역금액은 2억 1,100만 달러로 전년 대비 약 33.7%의 큰 증가율을 기록하였으나, 2009년에는 세계경기 침체로 인하여 교역금액이 약 21% 감소하여 1억 7,100만 달러를 기록하였음.

<그림 V-1> 대 가나 연도별 수출입 추이

단위 : 백만 달러



자료 : 한국무역협회.

<표 V-2>

대 가나 주요 수출품목

단위 : 백만 달러, %

품 목	2008년		2009년	
	금 액	증가율	금 액	증가율
자 동 차	48	62.1	45	-5.9
합 성 수 지	42	-2.8	28	-32.7
기 타 섬 유 제 품	27	86.5	21	-24.3
자 동 차 부 품	11	15.7	10	-3.3
건 전 지 및 축 전 지	7	144.7	3	-48.9
건 설 광 산 기 계	3	115.7	3	-1.1
도 료 및 잉 크	2	-6.9	3	63.2
선 박 해 양 구 조 물	2	35.2	3	22.1
원 동 기 및 펌 프	1	30.0	2	85.9

주 : MTI 3단위 기준 품목 분류
 자료 : 한국무역협회.

— 우리나라의 대 가나 주요 수출 품목은 자동차, 합성수지, 기타 섬유 제품, 자동차 부품 등으로 2009년 전체 수출액 중 자동차 수출이 29.2%를 차지하고 있음.

- 합성수지는 2009년 전체 수출에서 18.2%를 차지하고 있으며, 섬유가 13.6%, 자동차 부품이 6.5%를 차지하고 있음.

— 우리나라의 대 가나 주요 수입 품목은 산식물, 동제품, 금은 및 백금, 알루미늄 등으로 산식물의 수입이 전체 수입의 64.7%를 차지하고 있음.

- 절대적인 수입 규모는 크지 않은 편이며 2009년 세계 경기 침체로 전반적인 수입이 감소세에 접어들었으나, 2010년 5월 기준으로

V. 우리나라의 진출확대 방안

동제품과 목재류 수입에서 각각 155.9%와 779.5%의 큰 증가율을 나타냄.

<표 V-3> 대 가나 주요 수입품목

단위 : 백만 달러, %

품 목	2008년		2009년	
	금 액	증가율	금 액	증가율
산 식 물	4	-68.2	11	171.8
동 제 품	4	218.0	3	-29.6
금 은 및 백 금	1	-26.7	1	-32.3
건전지및축전지	2	71.3	1	-65.7
알 루 미 늬	1	32.1	1	-26.5
합 금 철 선 철	3	-	0	-87.9
연 제 품	0	-	0	-
목 재 류	0	-85.1	0	287.2
컴 퓨 터	0	1,026.4	0	152.3

주 : MTI 3단위 기준 품목 분류
 자료 : 한국무역협회.

□ 해외직접투자 현황

<표 V-4> 대 가나 해외직접투자현황

단위 : 건, 천 달러

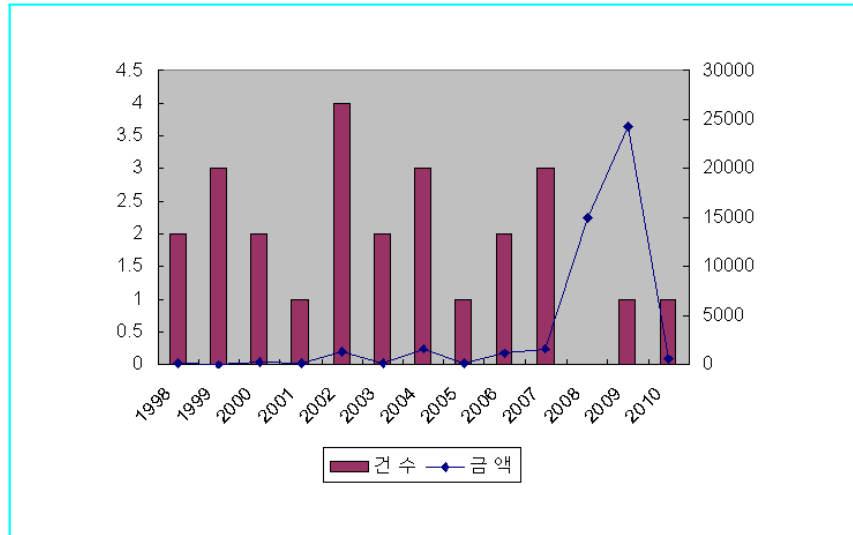
구분	2005	2006	2007	2008	2009	2010 ¹³⁾	누계
건수	1	2	3	0	1	1	21
금액	133	1,141	1,592	15,048	24,302	575	47,332

주 : 건수는 신규법인 수, 금액은 투자금액임.
 자료 : 한국수출입은행.

13) 2010년 3월까지의 통계임.

<그림 V-2> 대 가나 해외직접투자 추이

단위 : 건수, 백만 달러



자료 : 한국수출입은행

- 2010년 3월 말 기준 우리나라의 대 가나 해외직접투자는 총 21건, 4,700만 달러를 기록하였으며, 가나는 우리나라의 해외직접투자 누계액의 약 0.03%를 차지하고 있는 85위의 투자 대상국임.
- 2010년 3월 말 기준으로 도소매업이 4천만 달러로 투자금액의 83.8%를 차지하고 있으며, 제조업이 4백만 달러로 8.6%, 농림 어업이 160만 달러로 3.5%를 기록하고 있음.

<표 V-5> 업종별 대 가나 해외직접투자현황¹⁴⁾

단위 : 천 달러

업종별	신 고		투 자	
	건 수 ¹⁵⁾	금 액	건 수	금 액
농 립 어 업	4	3,357	8	1,633
광 업	2	640	4	164
제 조 업	8	4,895	40	4,048
도 소 매 업	2	61,900	14	39,642
숙 박 음 식 점 업	1	150	1	41
전문과학기술서비스업	1	302	1	20
출판,영상및정보서비스업	1	1,150	7	1,150
사업 지원 서비스업	1	375	1	375
예술 스포츠 서비스업	1	350	3	260
합 계	21	73,118	79	47,332

자료 : 한국수출입은행.

□ 대외경제협력기금(EDCF) 지원현황

- 가나 앞 EDCF 지원규모는 2010년 6월 말 승인액 기준 총 3개 프로젝트, 610억 원 이며, 전체 EDCF 승인액 중 약 1%를 차지하고 있음.

14) 2010년 3월 말까지의 통계임.

15) 신고건수는 신규법인 수, 투자건수는 송금횟수임.

- 2010년 6월 말 집행액 기준 가나 앞 EDCF 지원액은 총 606억 원이며, EDCF 총 집행액의 약 2.5%를 차지하고 있음.

<표 V-6> 대 가나 EDCF 차관지원 현황
(2010년 6월말 기준)

단위 : 백만 원

사 업 명	승인일	승인액	집행액
정유제품저장소 건립사업	1990. 3	8,997	8,997
LPG용기 제조공장 건립사업	1994.11	6,400	6,400
Buipe-Bolgatangarks 송유관 건설사업	2000.10	45,558	45,200
총 3건		60,955	60,597

자료 : 한국수출입은행.

2. 대 가나 진출방안

가. 대 가나 외국인투자 현황

□ 2009년 3분기 기준 대가나 외국인투자 현황

- 2009년 1~3분기 기준 대가나 외국인투자의 누적 등록 건수는 199개이며, 초기 자본금 유입액은 9,400만 달러, 총투자금액은 3억 9,700만 달러임.
- 외국인투자 199건 중 100% 외국인 소유회사는 132개이며, 합작회사는 67개임.

V. 우리나라의 진출확대 방안

- 2009년 3분기 중 대가나 외국인투자 등록 건수는 81개이며, 초기 자본금 유입액은 1,900만 달러, 총투자금액은 2억 6,800만 달러임.
- 외국인투자 81건 중 100% 외국인 소유회사는 50개, 합작회사는 31개이며, 총투자금액 2억 6,800만 달러 중 외국인 지분은 2억 4,200만 달러(90.7%)로 추정됨.
- 2009년 3분기 대 가나 최대 투자국은 등록 건수 기준으로 중국(13건)이 차지하였으며, 투자 금액 기준으로는 남아공(1억 1,700만 달러)이 가나에 최대로 투자하였음.

<표 V-7> 2009년 3분기 대 가나 외국인 투자 현황

단위: 개, 백만 달러

등록 건수 기준			투자 금액 기준		
국 가 명	건수		국 가 명	금액	
1	중국	13	1	남아공	116.6
2	나이지리아	11	2	영국계 버진아일랜드	52.9
3	인도	10	3	영국	44.9
4	남아공	5	4	나이지리아	8.7
5	영국	4	5	포르투갈	8.1
6	레바논	4	6	모리셔스	5.8
7	영국계 버진아일랜드	3	7	중국	5.6
8	호주	2	8	인도	4.9

자료: 주 가나 한국 대사관.

- 2009년 3분기 대 가나 최대 투자 분야는 등록 건수 기준으로 부동산을 포함한 서비스업(31건)이며, 투자 금액 기준으로는 농업(9,900만 달러)이 최대 투자 분야임.

<표 V-8> 2009년 3분기 분야별 외국인 투자 현황

단위 : 개, 백만 달러, %

업 종	등록 건수	투자금액	
		금 액	점유율
농 업	2	99.08	37.07
건 설 업	4	48.81	18.26
연 락 사 무 소	1	0.12	0.04
수 출 업	2	1.10	0.41
일 반 무역업	16	12.61	4.72
제 조 업	16	3.95	1.48
서 비 스 업	31	45.97	17.20
관 광 업	9	55.61	20.81
합 계	81	267.25	100

자료 : 주 가나 한국 대사관.

□ 우리나라의 진출 현황

- 삼성물산, SK 건설, 신성건설 등의 우리 기업들은 테마 정유공장 확장 공사, 각종 도로건설 사업 등을 수주하는 등 건설업 분야에 활발히 진출하였음.

V. 우리나라의 진출확대 방안

- SK 건설은 1992년 가나 유일의 테마정유공장 현대화 사업을 수주하였으며, 이후 1995년 6,500만 달러 규모의 테마정유공장 1단계 사업, 1998년 1억 8,500만 달러의 테마정유공장 2단계 사업을 수주하였음.
- 신성건설은 2008년 아프리카 가나의 테치만 지역과 키탄포 지역을 연결하는 총 연장 53.4Km 구간 도로공사를 수주하였으며, 공사금액은 약 3,700만 달러(한화 약 379억 원)임.
- SK 건설 출신이 창업한 글로텍 엔지니어링은 현지에서 매출액 1억 달러 규모의 중견기업으로 성장하였으며, 한국교민이 가나에서 창업한 AFKO 그룹은 수산, 무역, 건설 등 다양한 분야에서 활발히 활동하여 연간 매출액 52억만 달러의 그룹으로 성장하였음.
- STX 건설은 2009년 12월 수도 아크라를 포함한 주요 10개 도시에 공동주택 20만 가구와 도시기반 시설을 건설하는 프로젝트를 수주하였으며, 총 사업규모는 100억 달러(12조 원)에 달함.
- 현재 가나 주택건설 프로젝트 및 국가 인프라 구축사업은 가나 국회 심의 중이며, STX 그룹은 2011년 상반기까지 1만 가구에 달하는 1차 주택단지를 완공할 계획임.
- STX 그룹은 이번 사업을 통해 가나를 서아프리카 지역 인프라 구축사업 수출 기지로 육성할 것이라고 밝힘.

□ 주요 경쟁국 진출 현황

- 영국은 가나의 최대 교역국으로 2009년 3분기 기준 영국은 영국계 버진아일랜드를 포함하여 가나에 총 9,300만 달러를 투자하였음.

- 독일, 미국, 네덜란드 등 유럽 국가들은 가나에 활발하게 공적개발 원조(ODA)를 지원하고 있으며, 이를 통하여 가나에 영향력을 높이고 있음.
- 일본은 대 가나 최대 공적개발원조 지원국이나, 교역, 투자 등의 진출 현황은 다른 국가에 비해 활발하게 진행되지 않고 있음.
- 중국은 대 가나 최대 외국인 투자 국가이며, 최근 가나와의 교역 량도 큰 폭으로 증가하고 있음.

나. 진출 유망분야

□ 인프라, 주택 등의 건설업

- 가나는 오랜 군부 독재정치와 정치권의 부정부패로 인해 도로, 철도, 항만, 전력, 통신 등의 인프라 시설이 크게 부족하고, 도로 포장율이 20%를 기록할 정도로 기존 인프라 시설이 낙후된 상황임.
- 가나 정부는 경제 발전을 위하여 인프라 투자에 집중하고 있으며, 외국인 투자에 의한 인프라 건설을 도모하고 있어 시공 경험 및 기술력이 풍부한 우리 기업들의 인프라 건설 분야 진출이 유망할 것으로 판단됨.
- 가나에는 매년 5만 가구 이상이 주택 공급 부족현상을 겪고 있으며, 가나의 경제 성장 속도를 감안할 때 주택 구매력을 가진 인구가 크게 증가할 것으로 보여 향후 주택 건설 분야의 우리 기업 진출이 활발해질 수 있을 것으로 예상됨.

□ 에너지 및 광업

- 테마 정유공장 확장 공사, Jubilee 원유 및 가스 프로젝트 등 가나의 에너지 분야에서 다수의 프로젝트가 진행되고 있으며, Deepwater Tano, West Cape Three points 지역에서 유전 지역이 추가로 발견될 가능성이 커 향후 에너지 분야의 개발 및 투자가 더욱 활발히 진행될 전망이다.
 - 높은 기술력과 가격 경쟁력을 갖춘 우리 기업들은 에너지 분야의 주요 시설 시공 분야에 활발히 진출할 수 있을 것으로 예상됨.
 - Jubilee Field에 최대 18억 배럴의 원유가 매장되어 있는 것으로 추정되는 등 가나의 유전 개발 잠재력이 높은 만큼 우리 기업들이 가나 유전 개발 프로젝트 지분을 확보하여 원유 개발 분야에 진출할 수 있을 것으로 기대됨.
- 가나는 금, 다이아몬드, 망간, 보크사이트 등 풍부한 광물 자원을 보유하고 있으나, 취약한 기간 인프라로 광물 자원 개발이 저조한 상황임.
- 최근 가나 정부가 광물자원의 본격적 개발을 위하여 외국인 투자 유치에 적극 추진하고 있으나, 우리나라의 진출은 미미한 상황으로 향후 광물 자원 확보를 위한 우리 기업의 진출이 가능할 것으로 전망됨.

□ 농업

- 가나는 경작 가능한 방대한 토지가 유향지로 방치되어 있고 국토를 가로지르는 볼타 강의 영향으로 비교적 풍부한 수자원을 보유하고

있어 쌀 경작을 위한 농업개발 진출이 용이할 것으로 전망됨.

- 2008년 가나의 쌀 수입이 2억 달러에 달하는 등 최근 가나의 쌀 수요가 급증하고 있어 우리 기업의 쌀 경작을 위한 농업개발 진출에 긍정적인 환경을 제공하고 있음.

□ 중고차, 가전제품 등의 수출 유망 품목

- 자동차 및 자동차 부품은 우리나라의 주요 수출 품목으로 특히 우리나라의 중고 자동차는 가격 및 품질 측면에서 경쟁력이 있어 향후 수출 확대가 예상됨.
 - 가나 및 인접국에서 우리나라의 중고 자동차의 가격 경쟁력이 높아 가나를 중계지로 하여 토고, 부르키나파소 등 인접 국가로의 중고 자동차 수출 증대가 가능할 것으로 전망됨.
- 가나의 빠른 경제 성장으로 가전제품에 대한 수요가 급속히 증가할 것으로 예상되어, 우리나라의 가전 및 통신 제품의 수출 확대가 기대됨.
 - 최근 중국, 동남아 지역에서 저렴한 제품이 유입되면서 가격 경쟁이 치열해지고 있어, 우리나라는 고품질의 제품으로 저가 상품과 차별화할 필요가 있음.